



Группа ОАТ

АО «САЗ»
391843, РФ, Рязанская область,
Скопинский р-н, с. Чулково, ул. Лихарево, д. 97
+7 (49156) 5-30-21 | saaz@oat-group.ru

№ 2-7-30/23 от «28» июня 2023 г.

ИЗВЕЩЕНИЕ О ЗАКУПКЕ

Разработка проектно-сметной документации (ПСД) на капитальный ремонт части корпуса № 1А АО «САЗ» S= 2417,5 м² с целью создания Исправительного центра с размещением 200 заключенных (мужчины и женщины).

ГПРПИЗ АО «САЗ», именуемая в дальнейшем Организатор закупки, приглашает Вас принять участие в конкурентной процедуре закупки.

Для прохождения предварительного отбора и принятия участия в закупочной процедуре предлагаем Вам заполнить краткую анкету контрагента, и представить коммерческое предложение участника закупки.

Срок подачи предложений: до 24:00 04.07.2023 г.
Сроки рассмотрения предложений: с 05.07.2023 г. по 31.07.2023 г.

Коммерческое предложение подлежит рассмотрению в полном объеме.

Непредоставление коммерческого предложения в установленные сроки считается автоматическим отказом от участия.

Прошу условия Вашего коммерческого предложения распространять на все Организации группы ООО «ОАТ», закупающие идентичные услуги.

Все необходимые разъяснения и интересующие Вас сведения Вы можете получить, связавшись с лицом, ответственным за организацию закупочной процедуры:

Авдонкина Ирина Викторовна, e-mail: saazzakupki10@oat-group.ru,
тел. 8 (49156) 5-32-24.

При выявлении признаков коррупции, злоупотреблением полномочиями или халатности со стороны сотрудников общества просим обращаться по телефону круглосуточной «горячей линии» ПАО «КАМАЗ»: +7 (8552) 37-18-37 или направить сообщение на электронный адрес ПАО «КАМАЗ»: compliance@kamaz.org.

Гарантируется полная анонимность, исключается какое бы то ни было негативное воздействие на обратившихся, даже в том случае, если сообщённая информация не получила подтверждения в ходе внутреннего расследования.

Организатор закупки:

Руководитель ГПРПИЗ

(должность)

(подпись)

Гагаев Д. В.

(Ф.И.О.)

ТРЕБОВАНИЯ К ПРЕДМЕТУ ЗАКУПКИ И ПОСТАВЩИКУ

1. Требования к предмету закупки

1. Код ОКПД 2: 71.12.

2. Основные требования к услугам: Разработка проектно-сметной документации (ПСД) на капитальный ремонт части корпуса № 1А АО «САЗ» S= 2417,5 м² с целью создания Исправительного центра с размещением 200 заключенных (мужчины и женщины)

Перечень основных данных и требований	Основные данные и требования, установленные Заказчиком к характеристикам услуг, к качеству и результатам оказанных услуг
Наименование объекта	Корпус № 1А АО «САЗ».
Адрес объекта	Рязанская область, Скопинский район, с. Чулково, ул. Лихарево, д. 97.
Сроки оказания услуг	Не позднее 6 месяцев с момента подписания договора.
Технические характеристики объекта	Здание корпуса № 1А введено в эксплуатацию в 1982 г. Участок корпуса площадью S = 2 417,5 м ² . Высота помещения до перекрытия Н = 2.9 м. Фундамент - стаканы железобетонные, каркас – ж/б колонны с шагом колонн 12х6м, полы - бетонные, наружные стены – кирпич, перекрытие – ж/б плиты, покрытие – рулонная кровля, остекление – частично пластиковое, частично деревянное из одинарных стеклопакетов.
Вид услуг	<p>В состав проекта должны входить разделы:</p> <ul style="list-style-type: none">- АР (Архитектурные решения)+АС (Архитектурно-строительные решения),- КР (Конструктивные решения),- КЖ (Конструкции железобетонные),- КМ (Конструкции металлические),- ОЗО (Обустройство защитного ограждения части корпуса),- ППР (Проект производства работ),- ВК (Внутренний водопровод и канализация),- ОВ (Отопление, вентиляция),- ОС (Охранно-пожарная сигнализация), СС (Системы связи), (Система видеонаблюдения), (Охранная сигнализация),- ТС (Теплоснабжение (внутренние и наружные сети)),- ЭС (Электроснабжение),- ЭО (Электроосвещение (внутреннее, наружное)),- ПЗ (Пояснительная записка), проектно-сметная документация по каждому разделу. <p>Проект должен соответствовать требованиям приказа МИНСТРОЯ РОССИИ № 1454/пр от 20 октября 2017 г. и СП 308.1325800.2017.</p> <p>В проекте должны быть выбраны экологически чистые материалы с минимальным содержанием вредных веществ согласно СП 308.1325800.2017 и предусмотрены следующие виды работ:</p> <ol style="list-style-type: none">1. капитальный ремонт кровли части корпуса,2. капитальный ремонт остекления,3. капитальный ремонт напольного покрытия,4. устройство перегородок для размещения ИЦ,5. косметический ремонт существующих внутренних стен и потолков,6. косметический ремонт фасада здания,7. устройство дополнительных входов и выходов,8. ограждение периметра,9. капитальный ремонт существующих санитарных узлов и бытовых помещений,10. электроснабжение, освещение, водоснабжение, канализация,

	<p>вентиляция, кондиционирование, отопление, связь, пожарно-охранная сигнализация, охранная сигнализация, система видеонаблюдения.</p>
<p>Перечень объемов работ</p>	<p>1. Ремонт кровли. СНиП II -26-76.</p> <p>1.1 Демонтаж недействующих вентиляционных каналов. 1.2 Демонтаж отслоившегося рулонного покрытия от парапетов. 1.3 Восстановление основания кровли с устройством опалубки и усилением перекрытия. 1.4 Демонтаж отслоившихся слоев мягкого рулонного покрытия. 1.5 Устройство примыкания из наплавляемых материалов к парапетам. 1.6 Устройство примыкания из наплавляемых материалов к ливнеприемникам. 1.7 Замена отливов из оцинкованной стали - 135 метров погонных. 1.8 Ремонт или замена ливнеприемников. 1.9 Тип кровельного покрытия и уплотнительного полотна: - рулонная кровля или мембранные кровельные полотна, - сопротивление разрыву: 1100 (Н / 50 мм), - относительное удлинение при разрыве: 13%, - температура холодной гибки: -35 ° С, - изменение формы при нагревании: 0,1%, - постоянная стойкость к ультрафиолетовому излучению.</p> <p>2. Ремонт остекления. СНиП 23-05-95.</p> <p>4.1 Демонтаж требующего замены остекления (оценка состояния остекления). 4.2 Устройство пластиковых фрамуг с сохранением геометрических размеров. 4.3 Предусмотреть открывание фрамуг. 4.4 Обеспечить наличие жалюзи на оконных блоках. 4.5 Окна должны быть оснащены сигнализацией разбития стекла и контактами с магнитными стержнями. Сигнал должен быть подключен к системе охранной сигнализации.</p> <p>3. Капитальный ремонт бетонных полов. СНиП 2.03.13-88 СНиП 3.04.01-87.</p> <p>3.1 Демонтаж существующего покрытия с ремонтом подстилающих слоев (согласно обследованию напольного покрытия). 3.2 Ликвидация существующих неиспользуемых каналов в полах. 3.2.1 Устройство технологических каналов и отверстий для обеспечения работоспособности ВиК. 3.3 Устройство напольного покрытия.</p> <p>4. Перепланировка внутренних перегородок.</p> <p>4.1 Демонтаж существующих перегородок. 4.2 Монтаж межкомнатных перегородок с устройством шумоизоляций и гидроизоляций. 4.3 Демонтаж межкомнатных дверей. 4.4 Установка дверей на входы в помещения и отсеки.</p> <p>5. Косметический ремонт внутренних стен. СНиП 3.04.01-87.</p> <p>5.1 Расчистка поверхностей стен и потолков от существующих покрытий. 5.2 Устройство внутренней отделки согласно противопожарным требованиям. 5.3 Обустройство лестничных маршей.</p> <p>6. Устройство дополнительных входов и выходов ГОСТ 31174-2017, ГОСТ 57327-2016.</p> <p>6.1 Демонтаж и монтаж дверей согласно планировочному решению. 6.2 Наружные и внутренние двери должны соответствовать требованиям безопасности, противопожарной защиты, физическим требованиям здания к теплоизоляции, а также требованиям звукоизоляции в соответствии с национальным законодательством и директивами.</p>

	<p>6.3 Необходимо предусмотреть устройство запасных выходов.</p> <p>7. Капитальный ремонт сан. узлов в корпусе 1А (АБК) СНИП 2.09.04-87. Расположение и оснащение санитарных зон должно быть в соответствии с действующими санитарными нормами и гигиеническими нормативами, применимыми к ИЦ.</p> <p>8. Электроснабжение, освещение, водоснабжение, канализация, вентиляция, кондиционирование, отопление, связь, пожарно-охранная сигнализация, система видеонаблюдения. Устройство инженерных сетей на территории ИЦ согласно утвержденным требованиям (см. Приложение к Техническому заданию «Поэтажный план АБК корпуса №1А»).</p> <p>8.1 Электроснабжение. 8.2 Освещение. 8.3 Водоснабжение. 8.4 Канализация. 8.5 Вентиляция. 8.6 Кондиционирование. 8.7 Отопление. 8.8 Связь. 8.9 Пожарно-охранная сигнализация.</p>
Требования к применяемым материалам и их качеству	<p>Применяемые строительные материалы, комплектующие изделия должны соответствовать санитарным, противопожарным и техническим характеристикам действующих нормативных документов или Технических условий. Качество применяемых материалов и оборудования должно подтверждаться соответствующими сертификатами, техническими паспортами или другими документами, подтверждающими пригодность применения их в строительстве.</p>

3. Квалификация организации Исполнителя должна быть подтверждена Свидетельством о членстве в СРО с правом допуска к работам в области разработки проектной документации.

4. Исполнитель обязан предоставить подтверждение наличия трудовых и материальных ресурсов, необходимых для выполнения обязательств по договору. Желательно наличие базы аналогичных реализованных проектов с возможностью предоставления документального подтверждения данной информации по запросу Заказчика.

5. Исполнитель обязан допускать к оказанию услуг квалифицированных и аттестованных в установленном порядке специалистов/работников, и должен быть оснащен необходимой приборной и инструментальной базой.

6. Исполнитель обязан соблюдать правила действующего внутреннего распорядка, внутренних положений, инструкций и требований, установленных на территории промышленной площадки АО «САЗ».

7. При посещении производственной площадки АО «САЗ» для проведения замеров, осмотров, обследований части здания корпуса № 1А Исполнитель обязан предоставить списки специалистов с указанием паспортных данных для оформления допуска на территорию АО «САЗ».

8. Все услуги должны соответствовать требованиям государственных стандартов и выполняться в соответствии с действующим законодательством Российской Федерации, регламентирующем данный вид деятельности, и другими отраслевыми строительными нормами, нормативами и ГОСТами.

9. В стоимость услуг входит стоимость самой услуги, в том числе стоимость используемых в процессе оказания услуг средств, материалов, оборудования, уплата налогов, транспортные расходы (в т.ч. выезд и размещение специалистов/работников при необходимости), сборы и другие обязательные платежи в соответствии с налоговым

законодательством РФ, а также все сопутствующие расходы, непосредственно связанные с выполнением обязательств по договору.
Стоимость услуг должна быть действительна в течение срока проведения договорной сделки.

10. Перед заключением договора обязательным условием является предоставление локального сметного расчета перечня оказываемых услуг с указанием сроков выполнения.

II. Требования к Поставщику ТРУ

1. Основные требования:

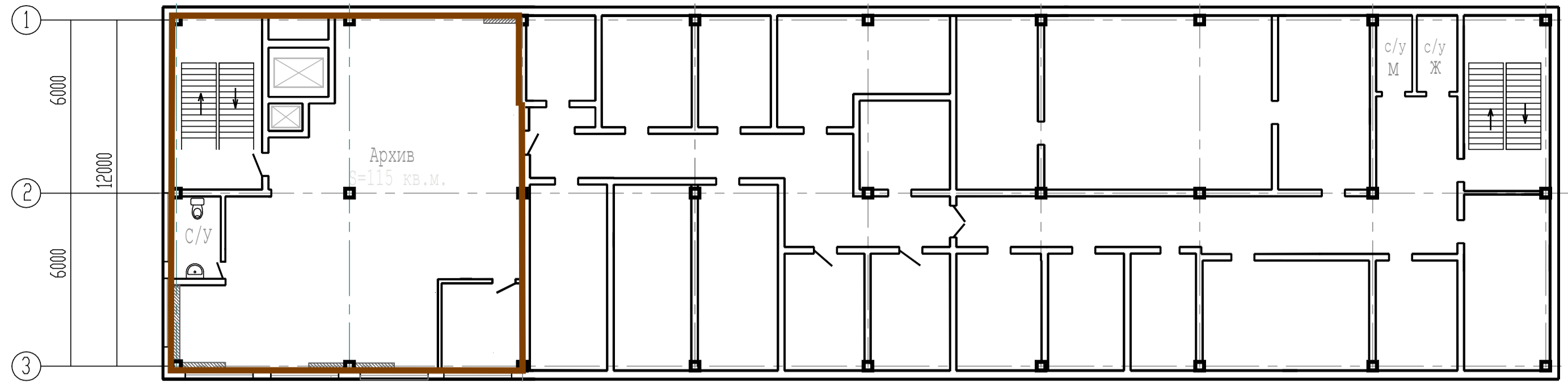
- правоспособность, создание и регистрация в установленном порядке;
- соответствие требованиям, устанавливаемым в соответствии с законодательством РФ к лицам, осуществляющим поставки товаров, выполнение работ, оказание услуг, являющихся предметом закупки;
- не проведение ликвидации юридического лица и отсутствие решения арбитражного суда о признании юридического лица, индивидуального предпринимателя банкротом и об открытии конкурсного производства;
- не приостановление деятельности контрагента в порядке, предусмотренном Кодексом РФ об административных правонарушениях, на день подачи заявки в целях участия в закупках;
- отсутствие сведений о Поставщике, в том числе информации об учредителях, о членах коллегиального исполнительного органа, лице, исполняющем функции единоличного исполнительного органа участника закупки - юридического лица в реестре недобросовестных поставщиков, предусмотренном ст. 5 Федерального закона № 223-ФЗ и Федеральным законом № 44 - ФЗ.
- лицо, являющееся руководителем юридического лица не должно иметь действующую дисквалификацию, ограничения по службе либо запрет заниматься профессиональной или иной деятельностью;
- финансово-хозяйственная деятельность потенциального поставщика не должна создавать высокие налоговые риски для общества и/или быть направленной на получение необоснованной налоговой выгоды;
- регистрация в качестве участника закупки путем заполнения анкеты потенциального поставщика на сайте ООО «ОАТ» www.oat-group.ru в разделе «Поставщику», либо регистрация на ЭТП (если закупка осуществляется на ЭТП), либо путем направления анкеты на электронный адрес, указанный в извещении об открытии закупки.

2. Дополнительные требования:

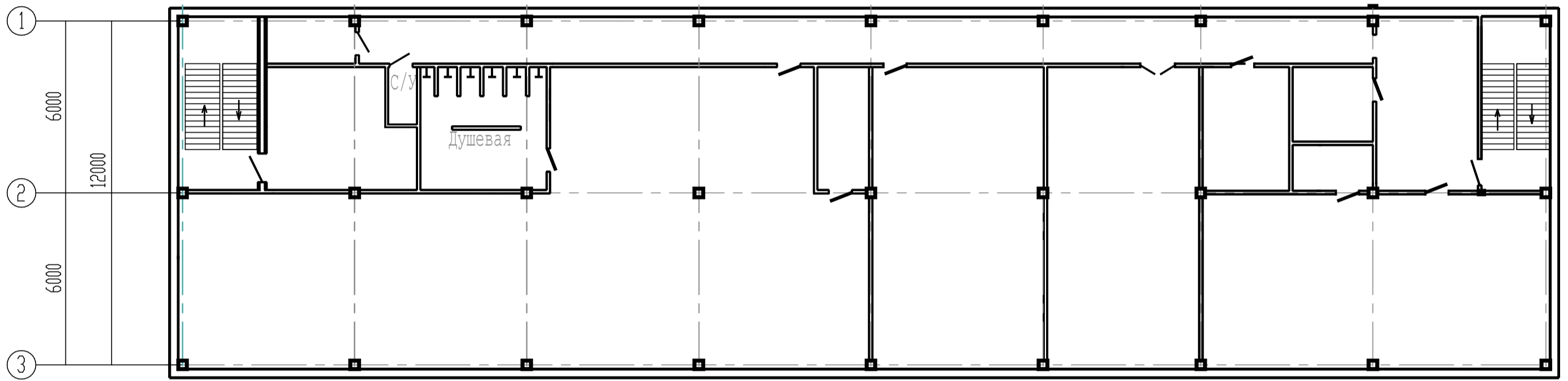
- потенциальный поставщик должен являться производителем, официальным представителем производителя, либо дилером, при условии предоставления документа от изготовителя продукции либо подтверждения статуса дилера/дистрибьютора на официальном сайте изготовителя, кроме того, допускается статус:
 - официальный системный партнёр, разработчик интеллектуальных решений - при закупке оборудования, при условии предоставления документа о партнерстве/разработке;
 - партнер/покупатель - при закупке не транзитных норм товара, либо единичных норм, либо товара, снятого с производства (например, для ремонтно-эксплуатационных нужд, не серийной поставки) при условии предоставления копий договоров купли-продажи с изготовителем.
- потенциальный поставщик должен обладать достаточными ресурсами для выполнения обязательств по поставке товаров, работ и услуг;
- потенциальный поставщик не должен быть связан с другими участниками закупки. Под связанными участниками закупки понимаются участники закупки, находящиеся под прямым или косвенным контролем одних и тех же физических лиц;
- в отношении потенциального поставщика, его учредителей и руководителей не возбуждены уголовные дела по основаниям, связанным с производственной деятельностью, имеющей отношение к предмету закупки, либо коррупционного характера;

Все требования к участнику закупок могут быть также установлены в документации о закупке к соисполнителям (субподрядчикам, субпоставщикам), привлекаемым участником закупки для исполнения договора с Заказчиком. Ответственность за соответствие всех привлекаемых субпоставщиков (субподрядчиков, соисполнителей), независимо от выполняемого ими объема поставок, работ, услуг, требованиям, указанным в документации о закупке, в том числе наличия у них разрешающих документов, несет участник процедуры закупки.

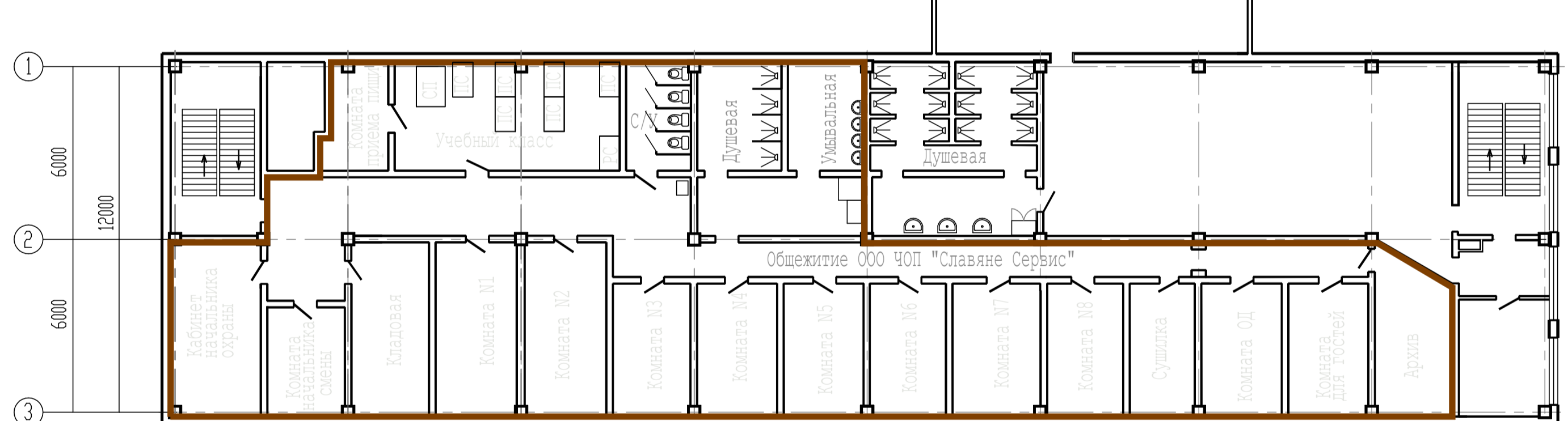
Этаж 4



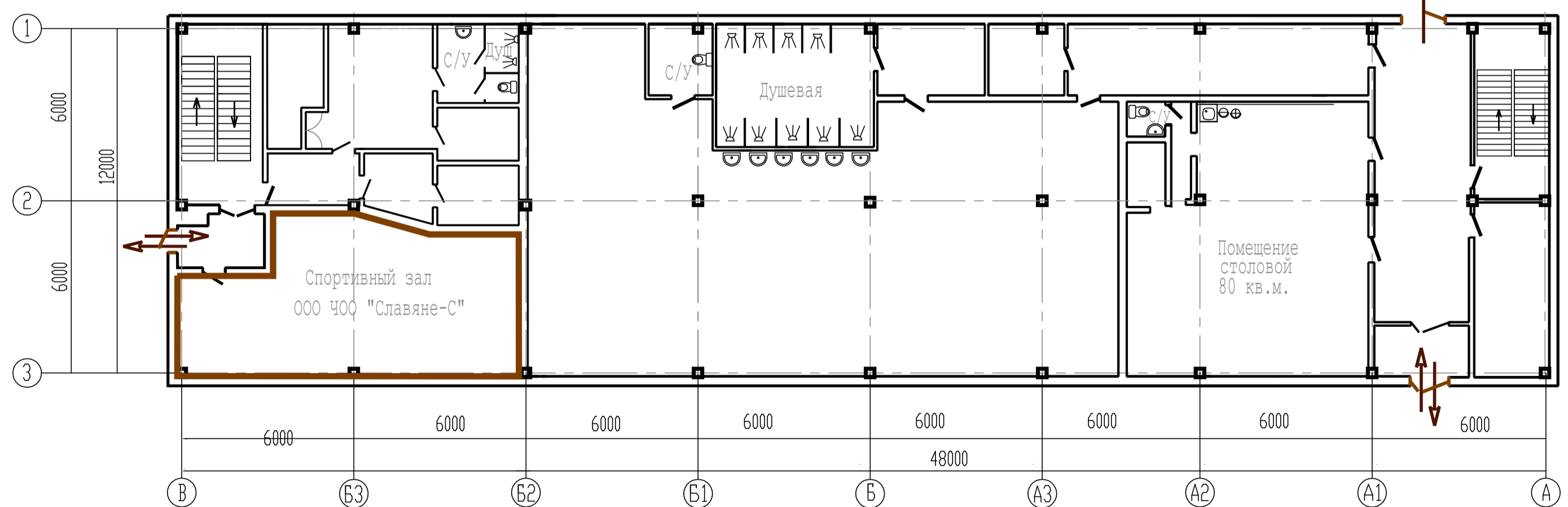
Этаж 3



Этаж 2



Этаж 1



				АБК корпуса N1А			
Изм.Лист	N Докум	Подпись	Дата	Поэтажный план	Литера	Масса	Масштаб
Разраб.	Орешкин		21.06.23				1:100
Провер.					Лист 1	Листов 1	
Т.контр.					ОУПирП		
Н.отд.	Козлов						
Н.контр.							
Утв.	Поликарпов						